

ZONE03/

ZONE03.BE 20/3 - 9/4/2013 N°395

JO PEETERS

Architect van
't Stads meest
populaire resto's

Design

ICONISCHE
ANTWERPSE TAFELS

WONEN

EEN ODE AAN DE TAFEL

ONZE TOPPERS!

Antony Gormley ★★★★★
Goddelijke expo in het Middelheim

WEST-END
BEZOEK ONZE
VERNIEUWDE
WINKEL

TAFELICONEN

Van ontbijten over vergaderen en werken tot gezellig dineren of lange gesprekken voeren: eigenlijk brengen we best veel tijd door aan of rond de tafel. Meestal besteden we meer aandacht aan wat er op ligt dan aan het object zelf, al zijn er heel wat mooie tafels op de markt. Wij verzamelden drie bekende ontwerpen van Antwerpse designers, toevallig allemaal architect, en gingen met hen rond de tafel zitten.



dit onderstel gekozen?

'Simpelweg omdat je aan schuine poten minder hinder ondervindt. Je kan op deze manier comfortabel rondom de hele tafel zitten, zonder dat er een poot in de weg zit.'

Bekijk je bij het ontwerpen een tafel als een designstuk of toch eerder als een gebruiksobject?

'Functionaliteit staat bij mij altijd centraal, zeker voor gebruiksvoorwerpen en dus ook voor een tafel. Bij design moet je telkens op zoek gaan naar een balans tussen ratio en emotie. Mooie dingen bedenken, dat kunnen veel ontwerpers, maar design dat zowel mooi als functioneel is? Dat is een echte uitdaging.'

Van welk tafelontwerp ben je zelf erg onder de indruk?

'De Cirkante Tafel van Bob Vanden Berghe. Na veertig jaar is het nog altijd een icoon, en ik vind het een goed voorbeeld van een slimme én mooie tafel.'

Info: www.sitino.be en www.eadc.be.

invloeden. Dat laatste zie je vooral aan het gebruik van blank hout, en de frisse, luchtige en tijdloze ontwerpen. Heel wat van de kenmerken van de stijl van De Padova vind je ook terug in mijn werk, vandaar dat ik denk dat ze graag wilden samenwerken.'

Hoe ben jij aan het ontwerp van deze tafel begonnen?

'Nadat ik me verdiept heb in de stijl van De Padova, ben ik samen met een aantal mensen uit mijn team beginnen te schetsen. Ik ben vrij snel tot het uiteindelijke ontwerp gekomen, waarbij ik helemaal niet de behoefte had om het tafelconcept opnieuw te gaan uitvinden, integendeel. Ik wou de archetypische, geijkte tafel met vier poten sowieso als basisontwerp gebruiken. Daarnaast heb ik gebruikgemaakt van duotonen en ben ik HPL - een kunststofplaat - gaan combineren met gefineerde houtsoorten. Daarmee heb ik prismatische poten ontworpen. Op die manier creëer je een optisch effect en krijgt het pure tafelontwerp toch heel wat dynamiek.'

Je zei al dat het in het DNA van De Padova zit om tijdloze ontwerpen uit te brengen. Hoe belangrijk vind je dat tijdloze aspect?

'Heel belangrijk. Het sluit duidelijk aan bij mijn visie als architect en het komt ook naar voren in mijn projecten in het algemeen. Bij deze tafel heb ik uiteraard ook rekening gehouden met de visie van de opdrachtgever - je kan het als een tailor-made object zien - waardoor ik gekozen heb voor de contrasten in kleuren en materiaal. Maar het duurzame aspect van dit ontwerp is dat ik een meubel wilde ontwerpen dat in zo goed als elke context past, van huiselijke tot werkomgeving. Bovendien kan je als klant zelf kiezen uit een palet aan kleuren dat eigen is aan het DNA van De Padova. Maar je kan de tafel ook helemaal in hout of volledig in het wit krijgen. Zo kan iedereen een



SHADOW

Vincent Van Duysen (50) tekende Shadow voor het Italiaanse meubelbedrijf De Padova.

Wie nam het initiatief voor deze samenwerking?

'De Padova heeft mij gecontacteerd omdat ze mijn werk als (interieur)architect en productontwikkelaar kennen. Het is een merk met een heel bijzonder DNA: een kruisbestuiving van Italiaanse flair en elegantie met Scandinavische

'Aan een tafel met schuine poten is het comfortabeler zitten.'

STRUKTURA

Axel Enthoven (65) bedacht de Strukturatafel voor Het Belgische Sitino.

Vanuit welk idee ben je vertrokken voor het ontwerp van deze tafel?

'Mijn klant - het in 2011 kersverse

Daarom ben ik voor het ontwerp begonnen bij de poten: ik wilde een stalen poot die gelaserd werd. In eerste instantie koos ik ook voor een glazen tafelblad. Op die manier wordt de spitsvondige potenconstructie extra benadrukt.'

In tegenstelling tot de andere

Axel Enthoven: 'Mooie dingen bedenken, dat kunnen veel ontwerpers, maar functioneel design, dat is een echte uitdaging'

Belgische meubelmerk Sitino - had een gloednieuw lasertoestel aangekocht, en ik besloot om mijn ontwerp daarop af te stemmen.

tafels op deze pagina's, heeft de Strukturatafel geen rechte poten aan de vier hoeken van de tafel. Waarom heb je voor



© De Padova



collectie, waaronder de bekende commode. Maar al gauw kregen we de vraag om specifiek voor hen een aantal meubels te ontwerpen, waaronder deze tafel. Een aantal jaren later, in de jaren 70, is Spectrum opgehouden te bestaan, maar begin 2000 is het merk weer op de markt gekomen. Ze hebben toen meteen contact met ons opgenomen om de tafel weer in productie te kunnen brengen. De originele naam van de tafel luidde TE21, maar gaandeweg is de naam veranderd naar Anvers, waar ons architectenbureau toen nog gevestigd was.'

De tafel combineert zachte rondingen met het 'koude' materiaal staal: is dit een bewust spel tussen twee uitersten?

'Dat is bewust zo ontworpen, ja. Al heeft het ook met praktische overwegingen te maken: de afgeronde

gekomen?

'In de jaren 60 ontstond op vraag van meubelproducent Spectrum een samenwerking. Oorspronkelijk nam het bedrijf een aantal reeds bestaande ontwerpen op in haar

Vincent Van Duysen: 'Ik wou de archetypische, geijkte tafel met vier poten als basisontwerp gebruiken'

'De prismatische poten creëren een optisch en dynamisch effect.'

soort van gepersonaliseerd ontwerp in huis halen.'

Welke designer heeft volgens jou de ultieme tafel ontworpen?

'Een van de mooiste voorbeelden van de geijkte tafel is het ontwerp van Maarten Van Severen. Het is een lichtig en minimaal ontwerp, dat naadloos en helemaal in evenwicht is. Niemand zou een betere tafel kunnen ontwerpen dan

Maarten ooit gedaan heeft.'

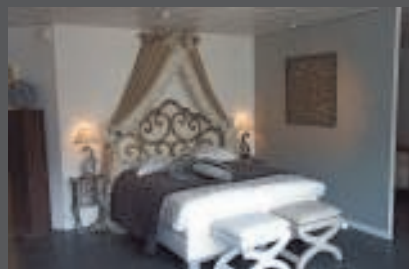
Info:
www.vincentvanduysen.com
en www.depadova.it.

ANVERS

Claire Bataille (72) en Paul Ibens (73) ontwierpen de Anverstafel voor het Nederlandse Spectrum.

Deze tafel is ondertussen al uitgegroeid tot een iconisch ontwerp. Hoe is ze tot stand

Joie De Vivre - Totaal Interieur - Kalmthout



Behalve verkoop van prachtige meubelen, verlichting, parket, maatkasten, kalk & krijtverf, gordijnen, tapijten, openhaarden en bijzondere accessoires, weten wij een betoverende combinatie te maken tussen landelijk chique met moderne elementen.

Met behulp van één van onze interieurstylisten creëren wij uw interieur op maat.

Kom kennismaken met onze winkel.

www.jdv.nu

BE: Statiestraat 68 - 2920 Kalmthout
03/500 94 22

NL: Kortemeestraat 5 - 4611 TK Bergen op Zoom
0031 164 24 51 51

Din tot zat van 11u - 18u. Elke eerste zondag van de maand open van 12u tot 17u30 - ook op afspraak



© Spectrum



dat laatste belangrijk voor jullie?

'Wij streven er zo goed als altijd naar om tijdloos te ontwerpen. Onze interieurs en meubelontwerpen zijn tot op de dag van vandaag niet gedateerd. Een ouder ontwerp

Claire Bataille en Paul Ibens: 'Wij streven er zo goed als altijd naar om tijdloos te ontwerpen'

van ons zou bijvoorbeeld perfect passen in een interieur van nu.'

Mochten jullie de tafel vandaag opnieuw ontwerpen, wat zouden jullie aan het design veranderen?

'Helemaal niets. Hij is perfect zo.'

Welke eigenschappen heeft de ultieme tafel volgens jullie?

'Ze moet overal gebruikt kunnen worden. Eenzelfde ontwerp moet zowel passen in elke kamer van het huis en elke ruimte op kantoor. Alles is mogelijk met deze tafel.'

Info: www.bataille-ibens.be en www.spectrumdesign.nl.

'Eenzelfde ontwerp moet zowel passen in verschillende kamers van het huis als op een kantoor.'

kant is een gevolg van de stalen buis die van het ene paar poten naar het andere paar loopt. Wij vinden het belangrijk om op die manier met details te werken.'

Wie het ontwerp in huis wil halen, kan voor het tafelblad kiezen uit verschillende moge-

lijkheden. Maar hadden jullie één kleur of houtsoort voor ogen toen jullie deze tafel ontwierpen?

'Bij het oorspronkelijke ontwerp was het de bedoeling om de tafel in lichte es uit te voeren. Maar bij de nieuwe productie, toen Spectrum

opnieuw gelanceerd werd, werden er andere afwerkingen aangeboden. Zo kan je bijvoorbeeld kiezen voor een tafelblad in Desktop (*een linoleum waaruit vaak tafelbladen worden gemaakt, nvdr*).

Deze tafel is een origineel en toch erg tijdloos ontwerp: is

MODIEUS TAFELN MET ANN DEMEULEMEESTER

Niet alleen designers en architecten schudden weleens een tafel uit hun mouw. Ook het Antwerpse modetalent Ann Demeulemeester ging een samenwerking aan met het Belgische kantoormeubelmerk Bulo, en ontwierp voor hen de Table Blanche. In 1996 lanceerde Bulo het 'Carte Blancheconcept, waarbij ze creatievelingen uitnodigen om hun idee van de ideale werkplek uit te werken, zonder enige beperkingen.

Als eerste mocht Ann Demeulemeester haar creativiteit botvieren, met als resultaat een lange witte tafel. Een groot wit schilderscanvas is met klinknagels aan de zijkant van het blad bevestigd, en het idee achter dit ontwerp is volgens Demeulemeester zelf de pure eenvoud. 'Deze tafel heeft de maagdelijkheid van een onbeschilderd canvas. Ik wilde terugkeren naar de pure vorm van een tafel, de vorm die een kind zou tekenen.' Het ontwerp is verkrijgbaar in 4 afmetingen, waarbij de grootste meer dan 4 m en de kleinste 1m30 lang is.

Info: www.anndemeulemeester.be en www.bulo.be.

